



LA SCUOLA  
PER L'ITALIA DI DOMANI



Ministero dell'Istruzione e del Merito

ISTITUTO COMPRENSIVO STATALE VARESE 2 "S. PELLICO"

Via Appiani, 15 – 21100 Varese - Tel. 0332 289297

C.F. 95039310123 – CUF: UFEDC4

Codice meccanografico VAIC873003

E-mail: vaic873003@istruzione.it

PEC: vaic873003@pec.istruzione.it

[www.varese2pellico.edu.it](http://www.varese2pellico.edu.it)



Circ. 20

Alla cortese attenzione

Famiglie

Personale

Scuola Primaria "G. Pascoli"

Varese, 25 settembre 2024

## OGGETTO: SEGNALAZIONE CASO DI PEDICULOSI

Si segnala che nel plesso "G. Pascoli" è stato registrato un caso di pediculosi. Si invitano tutte le famiglie a **controllare periodicamente il capo dei propri figli e a seguire le indicazioni in allegato dell'ATS Insubria.**

Il Dirigente Scolastico Reggente  
**Marco Zago**

(Firma autografa a mezzo stampa  
ai sensi dell'art. 3 c. 2 del D.lgs 39/1993)

Allegato: Brochure Indicazioni ATS Insubria

## RICORDA:

- ✓ Asportare le lendini con un pettine a denti fitti dopo il trattamento con il prodotto.
- ✓ Lavare lenzuola, federe e indumenti con acqua calda (superiore a 54°C), i capi di abbigliamento che non possono essere lavati ad acqua dovranno essere lavati a secco o riposti e chiusi in sacchetti di plastica per 10 giorni.
- ✓ Immergere spazzole e pettini in acqua calda ad almeno 54° C per almeno 5 minuti o trattarli con il prodotto usato per uccidere i pidocchi.
- ✓ Passare l'aspirapolvere su divani, tappeti e sedili dell'auto.

*Nota Bene:* usa prodotti per l'eliminazione dei pidocchi solo in caso di infestazione

L'unica eccezione è il trattamento dei compagni di letto della persona infestata da pidocchi

E' importante sapere che:

- La pediculosi non rappresenta un pericolo per la salute, perché non trasmette alcun tipo di malattia.
- La frequenza scolastica è possibile solo dopo aver effettuato il trattamento.
- A scuola i bambini non devono essere isolati o mandati a casa per la presenza di pidocchi.
- L'infestazione non è influenzata dalla lunghezza dei capelli, non è un segno di sporcizia e può essere riscontrata in tutti i gruppi sociali.
- La documentazione di riferimento è scaricabile dal sito di ATS Insubria.

PER APPROFONDIRE  
CONSULTA I SITI

[www.salute.gov.it](http://www.salute.gov.it)  
[www.epicentro.iss.it](http://www.epicentro.iss.it)  
[www.ilpidocchio.it](http://www.ilpidocchio.it)



## Pidocchi?! Niente paura Prevenzione della pediculosi nelle comunità

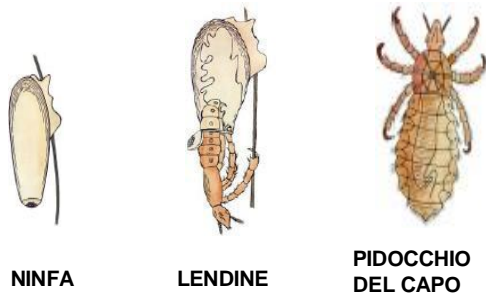


Direzione Sanitaria  
Dipartimento Igiene e Sanità Pubblica

Sistema Socio Sanitario



ATS Insubria



NINFA

LENDINE

PIDOCCHIO  
DEL CAPO

## Ciclo vitale del pidocchio

Il **pidocchio** del capo è un piccolo insetto, di colore grigio-biancastro, senza ali, con il corpo appiattito e le zampe fornite di uncini particolari che gli permettono di attaccarsi fortemente a capelli e peli in genere; è fornito, inoltre, di un apparato buccale adatto a perforare la cute e a succhiarne il sangue. E' un parassita cioè un organismo che vive "a carico" di altri organismi e si nutre pungendo la parte del corpo colpita.

**Vive e si riproduce solo sull'essere umano** (capelli, ciglia, sopracciglia, barba), prediligendo la zona della nuca e quella dietro l'orecchio.

La femmina del pidocchio, durante le 3-4 settimane di vita, depone un numero di uova (lendini) che oscilla tra le 100 e le 300, mediamente 5 al giorno.

**Le lendini**, di colore biancastro, hanno forma ovoidale e lunghezza di circa 1 millimetro, sono attaccate al fusto del capello, a pochi millimetri dal cuoio capelluto, con una colla naturale, difficile da sciogliere, e seguono la crescita dei capelli.

Dopo 6-10 giorni si schiudono, dando origine a una **ninfa** che dopo altri 7-13 giorni diventa un **pidocchio adulto**.

Una volta allontanato dal cuoio capelluto il parassita non sopravvive più di 24 – 48 ore.

## Sintomi

Il **sintomo** principale, che può mancare, è il prurito causato da una reazione allergica alla saliva del parassita.

La trasmissione avviene, soprattutto, per contatto diretto testa a testa o indirettamente mediante il contatto con effetti personali quali pettini, spazzole, cappelli, scarpe, ecc.

**Sono necessari circa 30 secondi affinché un pidocchio si trasferisca da una testa all'altra.**

## Misure preventive

E' impossibile prevenire completamente le infestazioni da pidocchi. I bambini, in particolar modo nelle collettività, tendono ad avere frequenti contatti diretti e prolungati tra le loro teste ed è possibile lo scambio di oggetti personali (cappelli, ecc.).

Le seguenti misure preventive hanno dimostrato una buona efficacia:

- mettere in atto una **sorveglianza accurata**, con ispezioni (in particolare sulla nuca e dietro le orecchie) in occasione di ogni lavaggio della testa, per escludere la presenza di lendini. L'utilizzo del pettine a denti fitti è utile anche in questa fase;
- educare i bambini a evitare lo scambio di oggetti personali** quali pettini, cappelli, scarpe, nastri, fermagli per capelli, ecc.);
- educare i bambini a evitare che i capi di vestiario vengano ammuccati** (soprattutto nelle scuole e nelle palestre sarebbe opportuno che a ogni bambino venisse assegnato un armadietto personale);
- effettuare un controllo sistematico a tutti i componenti della famiglia, in particolare ai bambini, in caso di infestazione.

## Trattamento

In commercio sono disponibili numerosi prodotti, ma non per tutti vi sono prove di efficacia. **Devono essere consigliati dal medico, che prescriverà il trattamento più idoneo e dovranno essere seguite le indicazioni presenti nel foglietto illustrativo.**

**E' necessario scegliere prodotti in crema, gel, schiuma o lozione, perché più concentrati ed efficaci, mentre sono da evitare i prodotti in forma di shampoo.**

I prodotti dovranno essere conservati in luoghi non accessibili ai bambini.

**La permetrina all'1% risulta tra i farmaci più efficaci contro i pidocchi.** Si tratta di un piretroide sintetico che uccide sia i pidocchi che le uova e, al contrario delle piretrine naturali, non causa reazioni allergiche in persone con sensibilità al crisantemo. E' ben tollerata, anche se sono possibili reazioni cutanee locali; è sconsigliato l'uso di questo prodotto sotto i 6 mesi di età. Possiede un'azione residua in grado di uccidere le ninfe che emergono dalle uova non uccise dal trattamento.

**La crema a base di permetrina si applica sui capelli, si lascia agire per 10 minuti e si risciacqua abbondantemente.**

**È consigliato ripetere il trattamento con il farmaco dopo 7-10 giorni.**

E' possibile utilizzare anche altri preparati contenenti piretrine e piperonilbutossido o malathion allo 0,5%.

Sono anche in commercio prodotti che agiscono in modo fisico: il dimeticone al 4%, che avvolge i pidocchi e le uova con una pellicola che li fa soffocare e una miscela di oli naturali che ostruiscono l'apparato respiratorio dell'insetto.